



คู่มือการปฏิบัติงานป้องกันและบรรเทาสาธารณภัย

งานป้องกันและบรรเทาสาธารณภัย

สำนักปลัดองค์การบริหารส่วนตำบลบ้านยาง

องค์การบริหารส่วนตำบลบ้านยาง อำเภอลำปลายมาศ

จังหวัดบุรีรัมย์

คำนำ

ด้วยปัจจุบันสาธารณสุขภัยยังคงมีแนวโน้มจะเกิดขึ้นอย่างต่อเนื่องและซับซ้อนมากขึ้นเนื่องจากความแปรปรวนของภูมิอากาศโลกความเสื่อมโทรมของทรัพยากรธรรมชาติประกอบกับการเปลี่ยนแปลงโครงสร้างสังคมไทยจากสังคมชนบทไปสู่สังคมเมืองอย่างรวดเร็วประชาชนมีโอกาสอาศัยอยู่ในพื้นที่เสี่ยงภัยเพิ่มขึ้นส่งผลให้ความเสียหายจากสาธารณสุขภัยรุนแรงมากยิ่งขึ้นทั้งภัยธรรมชาติ เช่น อุทกภัย วาตภัย ภัยแล้ง ภัยหนาว และภัยจากการกระทำของมนุษย์ เช่น อัคคีภัย อุบัติภัย การรั่วไหลของสารเคมีอันตราย รวมทั้งสาธารณสุขภัยหรือ อุบัติภัยต่างๆที่เกิดขึ้น

งานป้องกันและบรรเทาสาธารณสุขภัย ซึ่งเป็นหน่วยงานที่มีความสำคัญเป็นอย่างยิ่งในการช่วยเหลือและบรรเทาสาธารณสุขภัยต่างๆที่เกิดขึ้น เจ้าหน้าที่ผู้ปฏิบัติงานจึงต้องมีความรู้ความเข้าใจในขั้นตอนการปฏิบัติอย่างถ่องแท้ จึงจะสามารถปฏิบัติงานได้อย่างถูกต้องและรวดเร็ว มีประสิทธิภาพประสิทธิผล

ดังนั้น คณะผู้จัดทำคู่มือการปฏิบัติงานเล่มนี้จึงได้รวบรวมเนื้อหาสาระ หน้าที่ ลักษณะงานและขั้นตอนการปฏิบัติงานป้องกันและบรรเทาสาธารณสุขภัยจัดทำเป็นรูปเล่มไว้เพื่อใช้เป็นคู่มือในการปฏิบัติงานตลอดจนเป็นการสร้างความเข้าใจและความร่วมมือต่างๆ จากผู้มีส่วนได้ส่วนเสียในการปฏิบัติงานตามภารกิจหลักของหน่วยงานองค์กรปกครองส่วนท้องถิ่น เพื่อให้เข้าใจบทบาทหน้าที่ ลักษณะงาน และขั้นตอนการปฏิบัติงานป้องกันและบรรเทาสาธารณสุขภัยได้ดียิ่งขึ้น และสามารถนำไปปฏิบัติได้อย่างถูกต้อง รวดเร็ว เพื่อบรรเทาความเดือดร้อนแก่ผู้ประสบภัยกรณีฉุกเฉิน

งานป้องกันและบรรเทาสาธารณสุขภัย คณะกรรมการผู้จัดทำคู่มือปฏิบัติงาน

สารบัญ

| เนื้อหา | หน้า |
|--|------|
| ๑. หลักการและเหตุผล..... | ๑ |
| ๒. วัตถุประสงค์..... | ๑ |
| ๓. นิยามคำศัพท์ | ๑ |
| ๔. การจัดตั้งกองอำนวยการป้องกันและบรรเทาสาธารณภัย..... | ๓ |
| ๔.๑ องค์การปฏิบัติ..... | ๓ |
| ๔.๑.๑ กองอำนวยการป้องกันและบรรเทาสาธารณภัยขององค์การบริหารส่วนตำบลบ้านยาง..... | ๓ |
| ๔.๑.๒ ภารกิจของกองอำนวยการป้องกันและบรรเทาสาธารณภัยขององค์การบริหารส่วนตำบลบ้านยาง..... | ๓ |
| ๔.๒ โครงสร้างและหน้าที่ของกองอำนวยการป้องกันและบรรเทาสาธารณภัย..... | ๓ |
| ๔.๒.๑ โครงสร้างกองอำนวยการป้องกันและบรรเทาสาธารณภัยขององค์การบริหารส่วนตำบลบ้านยาง | ๓ |
| ๔.๓ การบรรจุกำลัง | ๔ |
| ๔.๓.๑ ในภาวะปกติ | ๔ |
| ๔.๓.๒ เมื่อคาดว่าจะเกิดหรือเกิดสาธารณภัยขึ้นในพื้นที่..... | ๔ |
| ๕. สถานที่ตั้ง | ๔ |
| ๖. แนวทางการปฏิบัติ..... | ๔ |
| การปฏิบัติในภาวะฉุกเฉิน..... | ๗ |
| วัตถุประสงค์..... | ๗ |
| หลักปฏิบัติ..... | ๗ |
| ๑. กรณีเมื่อเกิดสาธารณภัย ระดับหมู่บ้าน/ชุมชน..... | ๗ |
| ๒. กรณีสาธารณภัยรุนแรงเกินกว่าระดับหมู่บ้าน/ชุมชน จะควบคุมได้..... | ๘ |
| ๓. กรณีสาธารณภัยรุนแรงเกินกว่าระดับท้องถิ่นจะควบคุมได้..... | ๘ |
| การอพยพ | ๙ |
| วัตถุประสงค์ | ๙ |
| หลักการปฏิบัติ | ๙ |
| ๑. การเตรียมการอพยพ..... | ๙ |
| ๒. การจัดระเบียบสถานที่อพยพและการรักษาความปลอดภัย..... | ๑๐ |

| | |
|--|----|
| ๓.การดำเนินการอพยพขณะเกิดภัย..... | ๑๐ |
| ๔.การดำเนินการอพยพเมื่อภัยสิ้นสุด..... | ๑๒ |
| ภาคผนวก | ๐ |



คู่มือการปฏิบัติงานป้องกันและบรรเทาสาธารณภัยขององค์การบริหารส่วนตำบลบ้านยาง

๑. หลักการและเหตุผล

สาธารณภัยยังคงมีแนวโน้มจะเกิดขึ้นอย่างต่อเนื่องและซับซ้อนมากขึ้นเนื่องจากความแปรปรวนของภูมิอากาศโลกความเสื่อมโทรมของทรัพยากรธรรมชาติประกอบกับการเปลี่ยนแปลงโครงสร้างสังคมไทยจากสังคมชนบทไปสู่สังคมเมืองอย่างรวดเร็วประชาชนมีโอกาสอาศัยอยู่ในพื้นที่เสี่ยงภัยเพิ่มขึ้นส่งผลให้ความเสียหายจากสาธารณภัยรุนแรงมากยิ่งขึ้นทั้งภัยธรรมชาติ เช่น อุทกภัย วาตภัย ภัยแล้ง ภัยหนาว และภัยจากการกระทำของมนุษย์ เช่น อัคคีภัย อุบัติภัย การรั่วไหลของสารเคมีอันตราย

องค์กรปกครองส่วนท้องถิ่นซึ่งเป็นหน่วยงานที่อยู่ใกล้ชิดประชาชนและมีบทบาทภารกิจในการเข้าไปให้ความช่วยเหลือและบรรเทาสาธารณภัย ในลำดับแรกก่อนที่หน่วยงานภายนอกจะเข้าไปให้ความช่วยเหลือ ประกอบกับพระราชบัญญัติป้องกันและบรรเทาสาธารณภัย พ.ศ. ๒๕๕๐ กำหนดให้องค์กรปกครองส่วนท้องถิ่นมีหน้าที่ในการป้องกันและบรรเทาสาธารณภัยและให้ผู้บริหารองค์กรปกครองส่วนท้องถิ่นเป็นผู้อำนวยการท้องถิ่นในการป้องกันและบรรเทาสาธารณภัยในท้องถิ่นของตน จึงถือเป็นภารกิจสำคัญขององค์กรปกครองส่วนท้องถิ่นที่จะต้องเตรียมความพร้อมในการป้องกันสาธารณภัย และพัฒนาขีดความสามารถในการเผชิญเหตุและให้ความช่วยเหลือผู้ประสบภัยภายหลังจากสถานการณ์ภัยยุติ

๒. วัตถุประสงค์

๑. เพื่อให้การดำเนินงานจัดการงานป้องกันและบรรเทาสาธารณภัยขององค์การบริหารส่วนตำบลบ้านยางมีขั้นตอนหรือกระบวนการและแนวทางในการปฏิบัติงานเป็นมาตรฐานเดียวกัน

๒. เพื่อให้มั่นใจว่าได้มีการปฏิบัติตามข้อกำหนด ระเบียบหลักเกณฑ์เกี่ยวกับการจัดการงาน ป้องกันและบรรเทาสาธารณภัยที่กำหนดไว้อย่างสม่ำเสมอและมีประสิทธิภาพ

๓. เพื่อพัฒนาขีดความสามารถด้านการป้องกันและบรรเทาสาธารณภัยให้มีประสิทธิภาพ สามารถลดความสูญเสียที่เกิดจากภัยพิบัติให้เหลือน้อยที่สุด

๔. เพื่อให้ประชาชนที่ประสบภัยได้รับการช่วยเหลือฟื้นฟูอย่างทั่วถึงและทันเวลา

๕. เพื่อบูรณาการระบบการสั่งการในการป้องกันและบรรเทาสาธารณภัยอย่างมีประสิทธิภาพ

๖. เพื่อสร้างระบบบริหารจัดการสาธารณภัยที่ดี และสอดคล้องกับ วัฏจักรการเกิดภัย

๓. นิยามคำศัพท์

การป้องกัน(Prevention) หมายถึง มาตรการและกิจกรรมต่างๆที่กำหนดขึ้นล่วงหน้าทั้งทางด้านโครงสร้างและที่มิใช่ด้านโครงสร้าง เพื่อลดหรือควบคุมผลกระทบในทางลบจากสาธารณภัย

ผลกระทบ(Mitigation) หมายถึง กิจกรรมหรือวิธีการต่างๆเพื่อหลีกเลี่ยงและลดผลกระทบทางลบจากสาธารณภัยและยังหมายถึงการลดและการป้องกันมิให้เกิดเหตุหรือลดโอกาสที่อาจก่อให้เกิดสาธารณภัย

การเตรียมความพร้อม(Preparedness) หมายถึง มาตรการหรือกิจกรรมที่ดำเนินการล่วงหน้าก่อนเกิดสาธารณภัย เพื่อเตรียมพร้อมการจัดการในสถานการณ์ฉุกเฉินให้สามารถรับมือกับผลกระทบ จากสาธารณภัยได้อย่างทันการณ์ และมีประสิทธิภาพ

การจัดการในภาวะฉุกเฉิน(Emergency Management) หมายถึง การจัดตั้งองค์กรและการบริหารจัดการด้านต่างๆ เพื่อรับมือขอในการจัดการสถานการณ์ฉุกเฉินทุกรูปแบบ โดยเฉพาะอย่างยิ่งการเตรียมความพร้อมรับมือและการฟื้นฟูบูรณะ

การฟื้นฟูบูรณะ(Rehabilitation) หมายถึง การฟื้นฟูสภาพเพื่อให้สิ่งที่ถูกต้องหรือได้รับความเสียหายจากสาธารณภัยได้รับการช่วยเหลือและแก้ไขให้กลับคืนสู่สภาพเดิมหรือดีกว่าเดิมรวมทั้งให้ผู้ประสบภัยสามารถดำรงชีวิตตามสภาพปกติได้โดยเร็ว

หน่วยงานของรัฐ หมายถึง ส่วนราชการ รัฐวิสาหกิจ องค์กรมหาชน และหน่วยงานอื่นของรัฐ แต่ไม่หมายความรวมถึงองค์กรปกครองส่วนท้องถิ่น

องค์กรปกครองส่วนท้องถิ่น หมายถึง องค์กรบริหารส่วนตำบล เทศบาล และองค์กรปกครองส่วนท้องถิ่นอื่นที่มีกฎหมายจัดตั้งแต่ไม่หมายความรวมถึงองค์กรบริหารส่วนจังหวัดและกรุงเทพมหานคร

ผู้บัญชาการป้องกันและบรรเทาสาธารณภัยแห่งชาติ หมายถึง รัฐมนตรีว่าการกระทรวงมหาดไทย

รองผู้บัญชาการป้องกันและบรรเทาสาธารณภัยแห่งชาติ หมายถึง ปลัดกระทรวง

ผู้อำนวยการกลาง หมายถึง อธิบดีกรมป้องกันและบรรเทาสาธารณภัย

ผู้อำนวยการจังหวัด หมายถึง ผู้ว่าราชการจังหวัด

รองผู้อำนวยการจังหวัด หมายถึง นายกองค้การบริหารส่วนจังหวัด

ผู้อำนวยการอำเภอ หมายถึง นายอำเภอ

ผู้อำนวยการท้องถิ่น หมายถึง นายกองค้การบริหารส่วนตำบล , นายกเทศมนตรี

ผู้ช่วยผู้อำนวยการท้องถิ่น หมายถึง ปลัดองค์การบริหารส่วนท้องถิ่น

เจ้าพนักงาน หมายถึง ผู้ซึ่งได้รับแต่งตั้งให้ปฏิบัติหน้าที่ในการป้องกันและบรรเทาสาธารณภัยในพื้นที่ต่างๆ ตามพระราชบัญญัติป้องกันและบรรเทาสาธารณภัย พ.ศ.๒๕๔๐

กองอำนาจการป้องกันและบรรเทาสาธารณภัยจังหวัด หมายถึง องค์กรปฏิบัติในการป้องกันและบรรเทาสาธารณภัยในเขตพื้นที่จังหวัด

กองอำนาจการป้องกันและบรรเทาสาธารณภัยอำเภอ หมายถึง องค์กรปฏิบัติในการป้องกันและบรรเทาสาธารณภัยในเขตอำเภอและทำหน้าที่ช่วยเหลือจังหวัดในการป้องกันและบรรเทาสาธารณภัย

กองอำนาจการป้องกันและบรรเทาสาธารณภัยท้องถิ่น หมายถึง องค์กรปฏิบัติในการป้องกันและบรรเทาสาธารณภัยในเขตองค์การบริหารส่วนตำบล/เทศบาล และเป็นหน่วยเผชิญเหตุเมื่อเกิดสาธารณภัยในพื้นที่

๔.การจัดตั้งกองอำนวยการป้องกันและบรรเทาสาธารณภัย

๔.๑องค์กรปฏิบัติ

๔.๑.๑ กองอำนวยการป้องกันและบรรเทาสาธารณภัยขององค์การบริหารส่วนตำบลบ้านยาง

ทำหน้าที่เป็นหน่วยงานของผู้อำนวยการท้องถิ่นและให้มีที่ทำการโดยให้ใช้ที่ทำการ/สำนักปลัดองค์การบริหารส่วนตำบลบ้านยาง เป็นสำนักงานของผู้อำนวยการท้องถิ่น มีนายกองค์การบริหารส่วนตำบลบ้านยางเป็นผู้อำนวยการ และมีปลัดและรองปลัดองค์การบริหารส่วนตำบลบ้านยาง เป็นผู้ช่วยผู้อำนวยการ กำนัน ผู้ใหญ่บ้าน และภาคเอกชนในพื้นที่ร่วมปฏิบัติงานในกองอำนวยการป้องกันและบรรเทาสาธารณภัย รับผิดชอบในการป้องกันและบรรเทาสาธารณภัยในเขตองค์การบริหารส่วนตำบลบ้านยาง เป็นหน่วยเผชิญเหตุเมื่อเกิดภัยพิบัติขึ้นในพื้นที่

๔.๑.๒ ภารกิจของกองอำนวยการป้องกันและบรรเทาสาธารณภัยขององค์การบริหารส่วนตำบลบ้านยาง

(๑) อำนวยการ ควบคุม ปฏิบัติงาน และประสานการปฏิบัติเกี่ยวกับการดำเนินการป้องกัน และบรรเทาสาธารณภัยในเขตพื้นที่องค์การบริหารส่วนตำบลบ้านยาง

(๒) สนับสนุนกองอำนวยการป้องกันและบรรเทาสาธารณภัยซึ่งมีพื้นที่ติดต่อ หรือใกล้เคียง หรือเขตพื้นที่อื่นเมื่อได้รับการร้องขอ

(๓) ประสานกับส่วนราชการและหน่วยงานที่เกี่ยวข้องในเขตพื้นที่ที่รับผิดชอบ รวมทั้ง ประสานความร่วมมือกับภาคเอกชนในการปฏิบัติการป้องกันและบรรเทาสาธารณภัยทุกชั้นตอน

๔.๒ โครงสร้างและหน้าที่ของกองอำนวยการป้องกันและบรรเทาสาธารณภัยขององค์การบริหารส่วนตำบลบ้านยาง

๔.๒ โครงสร้างและหน้าที่ของกองอำนวยการป้องกันและบรรเทาสาธารณภัยขององค์การบริหารส่วนตำบลบ้านยาง

๔.๒.๑ โครงสร้างกองอำนวยการป้องกันและบรรเทาสาธารณภัยขององค์การบริหารส่วนตำบลบ้านยาง ประกอบด้วย ๕ ฝ่ายได้แก่

(๑) ฝ่ายอำนวยการ ทำหน้าที่อำนวยการ ควบคุม กำกับดูแลในการป้องกันและบรรเทาสาธารณภัยให้ เป็นไปอย่างมีประสิทธิภาพและประสิทธิผลรวมทั้งวางระบบการติดต่อสื่อสารในการป้องกันและบรรเทาสาธารณภัยระหว่างกองอำนวยการป้องกันและบรรเทาสาธารณภัยทุกระดับและฝ่ายที่เกี่ยวข้องให้การติดต่อ เป็นไปอย่างรวดเร็วต่อเนื่องและเชื่อถือได้ตลอดเวลา

(๒) ฝ่ายแผนและโครงการ ทำหน้าที่ เกี่ยวกับงานการวางแผนป้องกันและบรรเทาสาธารณภัย การพัฒนาแผนงาน การพัฒนาเกี่ยวกับการป้องกันและบรรเทาสาธารณภัยในทุกชั้นตอน งานติดตามประเมินผล งานการฝึกซ้อมแผนฯ และงานการจัดทำโครงการเกี่ยวกับการป้องกันและบรรเทาสาธารณภัย

(๓) ฝ่ายป้องกันและปฏิบัติการ ทำหน้าที่ติดตามสถานการณ์ รวบรวมข้อมูล ประเมินสถานการณ์ที่ อาจจะเกิดขึ้น วางมาตรการต่างๆในการป้องกันภัยมิให้เกิดขึ้น หรือเกิดขึ้นแล้วให้ได้รับความเสียหายน้อยที่สุด

จัดระเบียบแจ้งเตือนภัยการช่วยเหลือประชาชนผู้ประสบภัยงานการข่าวการรักษาความปลอดภัยและการปฏิบัติภารกิจ

(๔) ฝ่ายฟื้นฟูบูรณะ ทำหน้าที่สำรวจความเสียหายและความต้องการด้านต่างๆ จัดทำบัญชีผู้ประสบภัย ประสานกับทุกหน่วยงานที่เกี่ยวข้องกับการสงเคราะห์ผู้ประสบสาธารณภัย เพื่อให้การสงเคราะห์และฟื้นฟูคุณภาพชีวิตทั้งทางด้านร่างกายและจิตใจแก่ผู้ประสบสาธารณภัย พร้อมทั้งดำเนินการฟื้นฟูบูรณะสิ่งชำรุดเสียหายให้กลับคืนสู่สภาพเดิม หรือใกล้เคียงกับสภาพเดิมมากที่สุด

(๕) ฝ่ายประชาสัมพันธ์ ทำหน้าที่เป็นเจ้าหน้าที่เกี่ยวกับการประชาสัมพันธ์ เผยแพร่ความรู้ เกี่ยวกับการป้องกันและบรรเทาสาธารณภัยและการแถลงข่าวข้อเท็จจริงเกี่ยวกับความเสียหาย และความช่วยเหลือแก่สื่อมวลชนและประชาชนทั่วไปได้ทราบ

๔.๓ การบรรจุกำลัง

๔.๓.๑ ในภาวะปกติ ใช้กำลังเจ้าหน้าที่ขององค์การบริหารส่วนตำบลบ้านยางเป็นหลัก

๔.๓.๒ เมื่อคาดว่าจะเกิดหรือเกิดสาธารณภัยขึ้นในพื้นที่ ให้กองอำนวยการป้องกันและบรรเทาสาธารณภัยเข้าควบคุมสถานการณ์ ปฏิบัติหน้าที่เพื่อช่วยเหลือประชาชนในพื้นที่โดยเร็วและรายงานให้ผู้อำนวยการอำเภอลำปลายมาศ ทราบทันที

๕. สถานที่ตั้ง

ตั้งอยู่ ณ องค์การบริหารส่วนตำบลบ้านยาง หมู่ที่ ๑ ตำบลบ้านยาง อำเภอลำปลายมาศ จังหวัดบุรีรัมย์ ๓๑๑๓๐

๖. กฎหมายที่เกี่ยวข้อง

- พระราชบัญญัติป้องกันและบรรเทาสาธารณภัย พ.ศ. ๒๕๕๐
- ระเบียบกระทรวงมหาดไทย ว่าด้วยค่าใช้จ่ายเพื่อช่วยเหลือประชาชนตามอำนาจหน้าที่ขององค์กรปกครองส่วนท้องถิ่น พ.ศ. ๒๕๖๖

๗. แนวทางการปฏิบัติ

เพื่อเตรียมการด้านทรัพยากรระบบการปฏิบัติการลดเตรียมความพร้อมไว้รองรับสถานการณ์สาธารณภัยที่อาจเกิดขึ้นในพื้นที่ที่รับผิดชอบ ได้อย่างมีประสิทธิภาพ หลักการปฏิบัติ ให้องค์การบริหารส่วนตำบลบ้านยางและหน่วยงานที่เกี่ยวข้องจัดเตรียมและจัดหาทรัพยากรที่จำเป็นเพื่อการป้องกันและบรรเทาสาธารณภัยให้เหมาะสมกับผลการประเมินความเสี่ยงและความอ่อนแอของพื้นที่ รวมทั้งการวางแผนทางการปฏิบัติให้พร้อมเผชิญสถานการณ์และดำเนินการฝึกซ้อมตามแผนที่กำหนดอย่างสม่ำเสมอเป็นประจำ เพื่อให้เกิดความพร้อมในทุกด้านและทุกภาคส่วนในเขตพื้นที่องค์การบริหารส่วนตำบลบ้านยาง

| หลักการปฏิบัติ | แนวทางปฏิบัติ |
|--|--|
| ๑.การป้องกันและลดผลกระทบ ๑.๑การวิเคราะห์ความเสี่ยงภัย | -ประเมินความเสี่ยงภัยและความอ่อนแอในเขตพื้นที่ โดยพิจารณาจากข้อมูลสถิติการเกิดภัยและจากการวิเคราะห์ข้อมูลสภาพแวดล้อมต่างๆ -จัดทำแผนที่เสี่ยงภัยแยกตามประเภทภัย |

| หลักการปฏิบัติ | แนวทางปฏิบัติ |
|---|--|
| ๑.๒ การเตรียมการด้านฐานข้อมูลและระบบสารสนเทศ | <ul style="list-style-type: none"> -จัดทำฐานข้อมูลเพื่อสนับสนุนการบริหารจัดการสาธารณสุข -พัฒนาระบบเชื่อมโยงข้อมูลด้านสาธารณสุขระหว่างหน่วยงานให้มีประสิทธิภาพและสามารถใช้งานได้ร่วมกัน -กระจายข้อมูลด้านสาธารณสุขไปยังหน่วยงานที่มีหน้าที่ปฏิบัติการ |
| ๑.๓ การส่งเสริมให้ความรู้และสร้างความตระหนักรู้ด้านการป้องกันและบรรเทาสาธารณสุข | <ul style="list-style-type: none"> - สนับสนุนให้สื่อประชาสัมพันธ์ให้มีบทบาทในการรณรงค์ประชาสัมพันธ์เพื่อปลูกฝังจิตสำนึกด้านความปลอดภัยอย่างต่อเนื่อง - เผยแพร่และเสริมสร้างความรู้ความเข้าใจแก่ประชาชนเกี่ยวกับความปลอดภัยในชีวิตประจำวัน - พัฒนารูปแบบและเนื้อหาการรณรงค์ประชาสัมพันธ์ให้ชัดเจนเข้าใจง่ายเหมาะสม เข้าถึงกลุ่มเป้าหมายแต่ละกลุ่มและเป็นที่น่าสนใจ - ส่งเสริมและสนับสนุนให้องค์กรเครือข่ายในการป้องกันและบรรเทาสาธารณสุขทุกภาคส่วนทั้งภาครัฐ ภาคเอกชนและอาสาสมัครต่างๆที่มีส่วนร่วมในการรณรงค์ในเรื่องความปลอดภัยอย่างต่อเนื่อง |
| ๑.๔ การเตรียมการป้องกันด้านโครงสร้างและเครื่องหมายสัญญาณเตือนภัย | <ul style="list-style-type: none"> - จัดหาพื้นที่รองรับน้ำและกักเก็บน้ำ - สร้างอาคารหรือสถานที่เพื่อเป็นสถานที่หลบภัยสำหรับพื้นที่ที่การหนีภัยทำได้ยากหรือไม่มีพื้นที่หลบภัยที่เหมาะสม - ก่อสร้าง/ปรับปรุงเส้นทางเพื่อการส่งกำลังบำรุงหรือเส้นทางไปสถานที่หลบภัยให้ใช้ได้ |
| ๒. การเตรียมความพร้อม ๒.๑ ด้านการจัดการระบบปฏิบัติการฉุกเฉิน | <ul style="list-style-type: none"> - จัดทำคู่มือและจัดทำแผนปฏิบัติการฉุกเฉินและแผนสำรองของหน่วยงานและมีการฝึกซ้อมแผน - จัดเตรียมระบบการติดต่อสื่อสารหลักและสื่อสารสำรอง - กำหนดแนวทางการประชาสัมพันธ์ข่าวสารแก่ประชาชนและเจ้าหน้าที่ - จัดเตรียมระบบการแจ้งเตือนภัยและส่งสัญญาณเตือนภัยให้ประชาชนและเจ้าหน้าที่ได้ทราบล่วงหน้า - จัดเตรียมเส้นทางอพยพและจัดเตรียมสถานที่ปลอดภัยสำหรับคนและสัตว์เลี้ยง - กำหนดมาตรฐานการรักษาความปลอดภัย ความสงบเรียบร้อย รวมทั้งการควบคุม การจราจรและการสัญจรภายในเขตพื้นที่ |

| หลักการปฏิบัติ | แนวทางปฏิบัติ |
|--|--|
| | <ul style="list-style-type: none"> - จัดระบบการดูแลสิ่งของบริจาคและการสงเคราะห์ผู้ประสบภัย - จัดทำบัญชีรายชื่อคนที่ต้องช่วยเหลือเป็นกรณีพิเศษ |
| <p>๒.๒ ด้านบุคลากร</p> | <ul style="list-style-type: none"> - จัดเตรียมเจ้าหน้าที่ที่รับผิดชอบงานป้องกันและบรรเทาสาธารณภัยและกำหนดวิธีการปฏิบัติกรหน้าพื้นที่และขั้นตอนต่างๆ - วางระบบการพัฒนาศักยภาพและการฝึกอบรมบุคลากร ด้านการป้องกันและบรรเทาสาธารณภัย - จัดทำบัญชีผู้เชี่ยวชาญเฉพาะด้านต่างๆหรือเจ้าหน้าที่จากหน่วยงานและองค์กรที่เกี่ยวข้อง - การเสริมสร้างศักยภาพชุมชนด้านการป้องกันและบรรเทาสาธารณภัยโดยการฝึกอบรมประชาชน |
| <p>๒.๓ ด้านเครื่องจักรกลยานพาหนะ วัสดุอุปกรณ์ เครื่องมือเครื่องใช้และพลังงาน</p> | <ul style="list-style-type: none"> - จัดเตรียมเครื่องจักรกลยานพาหนะเครื่องมือ วัสดุอุปกรณ์ที่จำเป็นพร้อมให้พร้อมใช้งานได้ทันที - จัดทำบัญชีเครื่องจักรกล ยานพาหนะเครื่องมือ วัสดุอุปกรณ์ของหน่วยงานภาคีเครือข่ายทุกภาคส่วน - พัฒนาเครื่องจักรกล เครื่องมือ วัสดุอุปกรณ์ด้านสาธารณภัยให้ทันสมัย - จัดทำเครื่องมือและอุปกรณ์ที่จำเป็นพื้นฐานสำหรับชุมชน - จัดเตรียมระบบเตือนภัย - จัดหาน้ำมันเชื้อเพลิงสำรอง/แหล่งพลังงานสำรอง |
| <p>๒.๔ ด้านการเตรียมรับสถานการณ์</p> | <ul style="list-style-type: none"> - จัดประชุมหน่วยงานที่เกี่ยวข้องกับการป้องกันและบรรเทาสาธารณภัย เช่น สถานพยาบาลไฟฟ้า ประปา ผู้นำชุมชน ฯลฯ - มอบหมายภารกิจความรับผิดชอบให้แก่หน่วยงานนั้น - กำหนดผู้ประสานงานที่สามารถติดต่อได้ตลอดเวลาของหน่วยงาน |

การปฏิบัติในภาวะฉุกเฉิน

วัตถุประสงค์

1. เพื่อดำเนินการระงับภัยที่เกิดขึ้นให้ยุติลงโดยเร็วหรือลดความรุนแรงของภัยที่เกิดขึ้นโดยการประสานความร่วมมือของทุกภาคส่วน
2. เพื่อรักษาชีวิตทรัพย์สินและสภาวะแวดล้อมที่ได้รับผลกระทบจากการเกิดภัยพิบัติ

หลักปฏิบัติ

คณะกรรมการป้องกันและบรรเทาสาธารณภัยหมู่บ้าน/ชุมชน กองอำนวยการป้องกันและบรรเทาสาธารณภัยองค์การบริหารส่วนตำบลบ้านยาง หรือกองอำนวยการป้องกันและบรรเทาสาธารณภัย อำเภอลำปลายมาศ และหน่วยงานที่เกี่ยวข้อง ดำเนินการตามขั้นตอนและวิธีปฏิบัติ ดังนี้

๑. กรณีเมื่อเกิดสาธารณภัย ระดับหมู่บ้าน/ชุมชน

| หลักการปฏิบัติ | แนวทางปฏิบัติ |
|---------------------------|---|
| ๑. การแจ้งเหตุ | ประชาชน/อาสาสมัคร/คณะกรรมการฯ ฝ่ายแจ้งเตือนภัยแจ้งเหตุให้ประธานคณะกรรมการป้องกันและบรรเทาสาธารณภัยหมู่บ้าน/ชุมชนและผู้อำนวยการท้องถิ่น/ผู้ที่ผู้อำนวยการท้องถิ่นมอบหมายทราบโดยทางวิทยุสื่อสาร/โทรศัพท์ - วิทยุสื่อสารความถี่ ๑๖๒๕๒๕ MHz - โทรศัพท์สายด่วน ๐๔๔-๐๐๒๒๙๙ |
| ๒. การระงับเหตุ | คณะกรรมการป้องกันและบรรเทาสาธารณภัยหมู่บ้าน/ชุมชน/อปปร./มิสเตอร์เตือนภัย/otos/อาสาสมัครต่างๆเข้าระงับเหตุตามแผนป้องกันและบรรเทาสาธารณภัยชุมชน |
| ๓. การประสานหน่วยงานต่างๆ | - กรณีผู้บาดเจ็บให้ประสานสถานพยาบาลในพื้นที่/ข้างเคียง - วิทยุสื่อสารความถี่ ๑๖๒๕๒๕ MHz - โทรศัพท์สายด่วน หรือ ๐๔๔-๐๐๒๒๙๙ - กรณีเกินศักยภาพของหมู่บ้าน/ชุมชนในการระงับภัย ให้ประธานกรรมการป้องกันและบรรเทาสาธารณภัยหมู่บ้าน/ชุมชน รายงานต่อผู้อำนวยการท้องถิ่นเพื่อขอความช่วยเหลือ |

๒.กรณีสาธารณภัยรุนแรงเกินกว่าระดับหมู่บ้าน/ชุมชน จะควบคุมได้

| หลักการปฏิบัติ | แนวทางปฏิบัติ |
|---|---|
| ๑.การจัดตั้งศูนย์อำนวยการเฉพาะกิจฯ | ผู้อำนวยการท้องถิ่นออกคำสั่งตั้งศูนย์อำนวยการเฉพาะกิจ |
| ๒.การเฝ้าระวัง ติดตาม และรับแจ้งเหตุ ๒๔ ชั่วโมง | จัดเวรเฝ้าระวังติดตามสถานการณ์ |
| ๓.แจ้งข่าวเตือนภัย | - แจ้งผู้ประสานงานของหน่วยงานที่เกี่ยวข้องทราบ - แจ้งผ่านสื่อต่างๆ - ออกประชาสัมพันธ์เสียงตามสาย |
| ๔.การระงับเหตุ | - ผู้อำนวยการท้องถิ่นเข้าพื้นที่และตั้งศูนย์บัญชาการเหตุการณ์ในที่เกิดเหตุเพื่อเป็นจุดสั่งการพร้อมจัดบุคลากร เครื่องมือ เครื่องใช้ อุปกรณ์และยานพาหนะในการระงับเหตุ |
| ๕. การช่วยเหลือผู้ประสบภัย | - ปฏิบัติการค้นหาและช่วยเหลือผู้ประสบภัย - ประชุมพยาบาลผู้ประสบภัยที่เจ็บป่วยเพื่อส่งไปรักษาตัวในโรงพยาบาลต่อไป - จัดหาปัจจัยสี่ให้แก่ผู้ประสบภัย |
| ๖. การรายงานสถานการณ์ | จัดเตรียมเจ้าหน้าที่เพื่อรายงานสถานการณ์ให้กองอำนวยการป้องกันและบรรเทาสาธารณภัยอำเภอและกองอำนวยการป้องกันและบรรเทาสาธารณภัยจังหวัดทราบจนกระทั่งสถานการณ์ภัยสิ้นสุด |
| ๗. การประสานงานกับหน่วยงานต่างๆ | กรณีต้องขอการสนับสนุนจากกองอำนวยการป้องกันและบรรเทาสาธารณภัย อปท.ข้างเคียง/ส่วนราชการต่างๆในพื้นที่/องค์กรสาธารณกุศลภาคเอกชน หรือกองอำนวยการป้องกันและบรรเทาสาธารณภัยระดับเหนือขึ้นไป - วิทยุสื่อสารความถี่ ๑๖๒๕๒๕ MHz - โทรศัพท์สายด่วน หรือ ๐๔๔๐๐๒๒๙๙ |
| ๘. การอพยพ | เมื่อสถานการณ์เลวร้ายและจำเป็นต้องอพยพให้ดำเนินการอพยพเคลื่อนย้ายอย่างเป็นระบบ |

๓.กรณีสาธารณภัยรุนแรงเกินกว่าระดับท้องถิ่นจะควบคุมได้

| หลักการปฏิบัติ | แนวทางปฏิบัติ |
|-----------------------------|---|
| การส่งต่อการควบคุมสถานการณ์ | กรณีสถานการณ์รุนแรงเกินกว่าศักยภาพของท้องถิ่นจะรับสถานการณ์ได้ให้รายงานต่อผู้อำนวยการอำเภอ เพื่อส่งมอบการควบคุมสถานการณ์ต่อไป |

การอพยพ

วัตถุประสงค์

เพื่อเป็นการรักษาความปลอดภัยในชีวิตและทรัพย์สินของประชาชนและของรัฐและสามารถดำเนินการอพยพเคลื่อนย้าย ให้เป็นไปอย่างมีระบบสามารถระงับการแตกตื่นเสียชีวิตของประชาชนไปสู่สถานที่ปลอดภัยได้อย่างมีประสิทธิภาพและเพื่อเป็นการเคลื่อนย้ายส่วนราชการมาอยู่ในเขตปลอดภัยและสามารถให้บริการประชาชนได้

หลักการปฏิบัติ

๑.การเตรียมการอพยพ

| หลักการปฏิบัติ | แนวทางปฏิบัติ |
|--|--|
| ๑.จัดทำแผนอพยพในพื้นที่เสี่ยงจากสาธารณภัย | ประชุมผู้ที่เกี่ยวข้อง |
| ๒.เตรียมการเกี่ยวกับการอพยพ | <ul style="list-style-type: none">- ประชุมและสำรวจสถานที่- สถานที่ปลอดภัยสำหรับการอพยพประชาชนและสัตว์เลี้ยง- เส้นทางหลักและสำรองสำหรับอพยพ- ป้ายแสดงสัญญาณเตือนภัย ป้ายบอกเส้นทางอพยพทั้งเส้นทางหลักและเส้นทางรอง- จัดเตรียมเครื่อง มืออุปกรณ์ ยานพาหนะ ที่จำเป็นต่อการอพยพ- จัดลำดับความสำคัญของการอพยพโดยจัดแบ่งประเภทของบุคคลตามลำดับความสำคัญเร่งด่วน- กำหนดจุดนัดหมายประจำชุมชนและพื้นที่รองรับการอพยพ- จัดทำคู่มือการอพยพจากสาธารณภัยที่สั้น ง่ายต่อการทำความเข้าใจให้ประชาชนได้ศึกษา |
| ๓.จัดเตรียมสรรพกำลังหน่วยปฏิบัติการฉุกเฉินหรือหน่วยอพยพ | ทบทวนการฝึกซ้อมแผนอย่างสม่ำเสมอ |
| ๔.จัดประชุมหรืออบรมให้ความรู้ในการช่วยเหลือตัวเองเมื่ออยู่ในภาวะฉุกเฉิน | ประชุมหรือฝึกอบรม |
| ๕.ทบทวนและฝึกซ้อมแผนระบบเตือนภัยและแผนอพยพ ประเมินเพื่อให้สามารถประยุกต์ใช้ต่อไป | ฝึกซ้อมแผนทั้งแบบปฏิบัติการบนโต๊ะและแบบปฏิบัติการจริง |

| หลักการปฏิบัติ | แนวทางปฏิบัติ |
|--|--|
| ๖. ตรวจสอบการทำงานระบบสื่อสาร | - ติดต่อกับผู้มีวิทยุสื่อสาร/หรือผู้มีโทรศัพท์มือถือเพื่อเข้าร่วมในการแจ้งเตือนภัย - ฝึกซ้อมแผนอพยพ |
| ๗. แจ้งประชาชนที่อาศัยและทำงานในพื้นที่เสี่ยงภัยว่ามีความเสี่ยงต่อภัยประเภทใดในหมู่บ้าน/ชุมชน เช่น อุทกภัย อัคคีภัย วาตภัย | การประชุมหมู่บ้าน/ชุมชน |

๒. การจัดระเบียบสถานที่อพยพและการรักษาความปลอดภัย

| หลักการปฏิบัติ | แนวทางปฏิบัติ |
|-------------------------------|---|
| ๑. การจัดเตรียมสถานที่ปลอดภัย | - จัดเตรียมพื้นที่ที่เหมาะสมกับจำนวนผู้อพยพและสัตว์เลี้ยง - จัดเตรียมและดูแลความสะอาดของห้องน้ำ อาหาร น้ำดื่ม และสิ่งแวดลอมให้ถูกสุขลักษณะ - จัดเตรียมระบบสาธารณสุขเบื้องต้น - จัดระเบียบพื้นที่อพยพโดยแบ่งพื้นที่ให้เป็นสัดส่วนเป็นกลุ่มครอบครัวหรือกลุ่มชุมชน - จัดทำแบบฟอร์มลงทะเบียนผู้อพยพเพื่อเป็นการตรวจสอบจำนวนผู้อพยพ - จัดหาสถานที่ปลอดภัยแห่งอื่นไว้รองรับในกรณีพื้นที่ไม่เพียงพอ |
| ๒. การรักษาความปลอดภัย | จัดระเบียบเวรยามทั้งในสถานที่อพยพและบ้านเรือนของผู้อพยพ |

๓. การดำเนินการอพยพขณะเกิดภัย

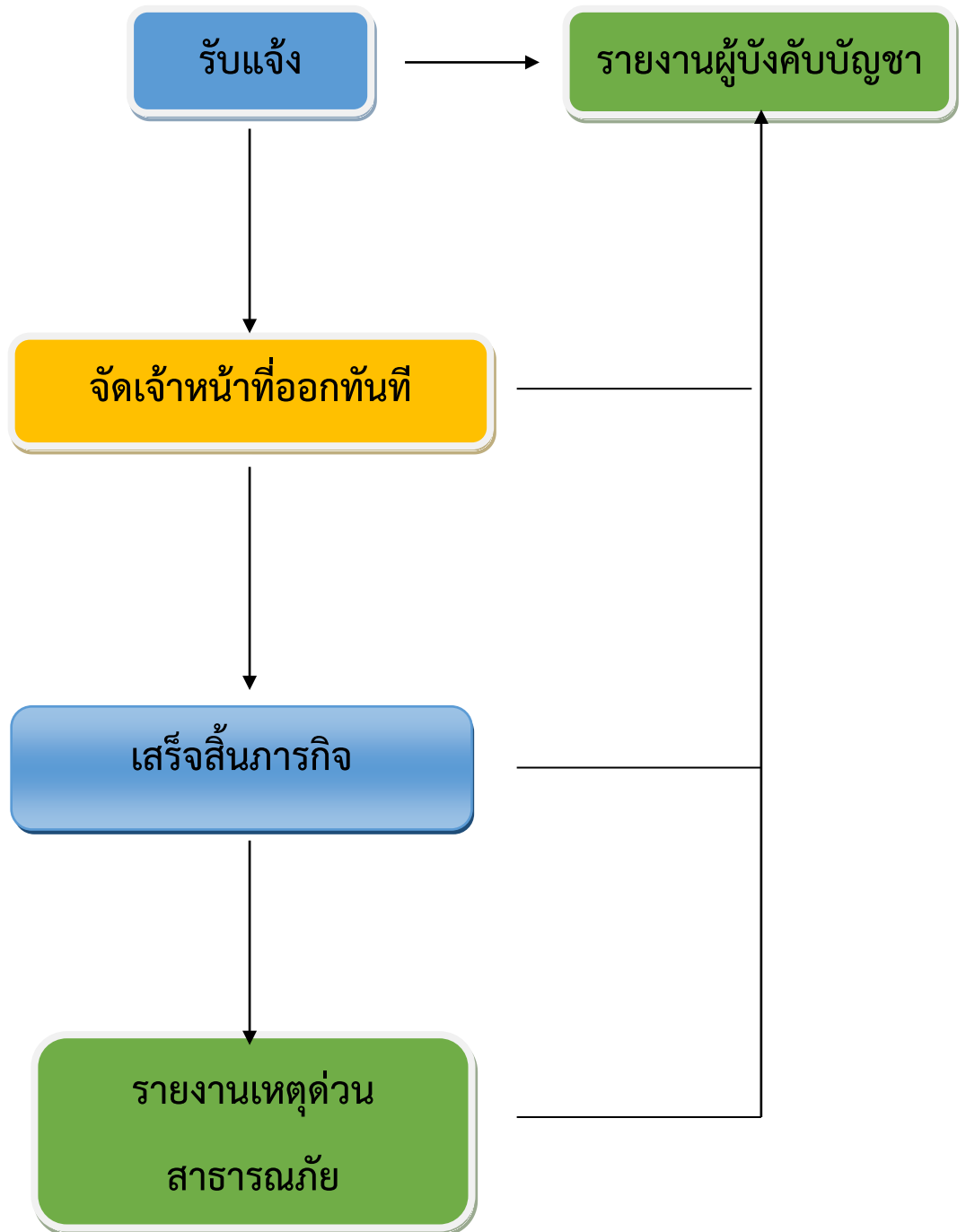
| หลักการปฏิบัติ | แนวทางปฏิบัติ |
|--|---|
| ๑. เรียกประชุมกองอำนาจการป้องกันและบรรเทาสาธารณภัยหมู่บ้าน/ชุมชน เมื่อได้รับข้อมูลแจ้งเตือนจากอำเภอ/หมู่บ้าน/ข้อมูลเครื่องวัดปริมาณน้ำฝน*/มิสเตอร์เตือนภัย | - เรียกประชุมกองอำนาจการป้องกันและบรรเทาสาธารณภัยองค์การบริหารส่วนตำบลบ้านยาง |
| ๒. เตรียมความพร้อม/เตรียมพร้อมระบบเตือนภัยทั้งหมด(สัญญาณเตือนภัยวิทยุสื่อสาร โทรศัพท์มือถือ หรือระบบเตือนภัยที่มีในท้องถิ่น) | - เตรียมและตรวจสอบอุปกรณ์ |

| หลักการปฏิบัติ | แนวทางปฏิบัติ |
|--|---|
| ๓. ติดตามสถานการณ์จากทางราชการ สื่อมวลชนและอาสาสมัครเตือนภัย | - สั่งการในระหว่างการประชุมกอง อำนาจการป้องกันและบรรเทาสาธารณ ภัยองค์การบริหารส่วนตำบลบ้านยาง |
| ๔. ตรวจสอบข้อมูลที่จำเป็นในพื้นที่ประสบภัย | - บัญชีรายชื่อผู้อพยพ - บัญชีจำนวนและชนิดของสัตว์เลี้ยงที่จะ อพยพ - ยานพาหนะ - อาหารที่สำรองไว้สำหรับคนและสัตว์ เลี้ยง |
| ๕. ตรวจสอบระบบเครือข่ายการเตือนภัย | - ตรวจสอบสัญญาณวิทยุสื่อสาร |
| ๖. จัดเตรียมสถานที่ปลอดภัยเพื่อรองรับผู้ อพยพและสัตว์เลี้ยง | - ประสานกับผู้ดูแลสถานที่ |
| เมื่อสถานการณ์เลวร้ายและจำเป็นต้องอพยพ | |
| ๑. ออกประกาศเตือนภัยเพื่ออพยพ | - ฝ่ายเผ่าระวังและแจ้งเตือนภัยและฝ่าย สื่อสารของคณะกรรมการป้องกันและ บรรเทาสาธารณภัยหมู่บ้าน / ชุมชน ออกประกาศเตือนภัยเพื่ออพยพ เช่น เสียงตามสาย วิทยุหออกระจายข่าว โทร โข่ง นกหวีด หรือสัญญาณเสียง / สัญลักษณ์ต่างๆที่กำหนดให้เป็น สัญญาณเตือนภัยประจำชุมชน / หมู่บ้าน |
| ๒. ส่งฝ่ายอพยพไปยังจุดนัดหมาย / จุด รวมพลเพื่อรับผู้อพยพหรือตามบ้านที่มี ผู้ป่วย คนชรา เด็ก และสัตว์เลี้ยง | - สั่งการระหว่างการประชุมกอง อำนาจการป้องกันและบรรเทาสาธารณ ภัย |
| ๓. การดูแลความปลอดภัยบ้านเรือนผู้ อพยพ | - จัดเวรออกตรวจตราความเรียบร้อยใน พื้นที่ประสบภัย |

๔.การดำเนินการอพยพเมื่อภัยสิ้นสุด

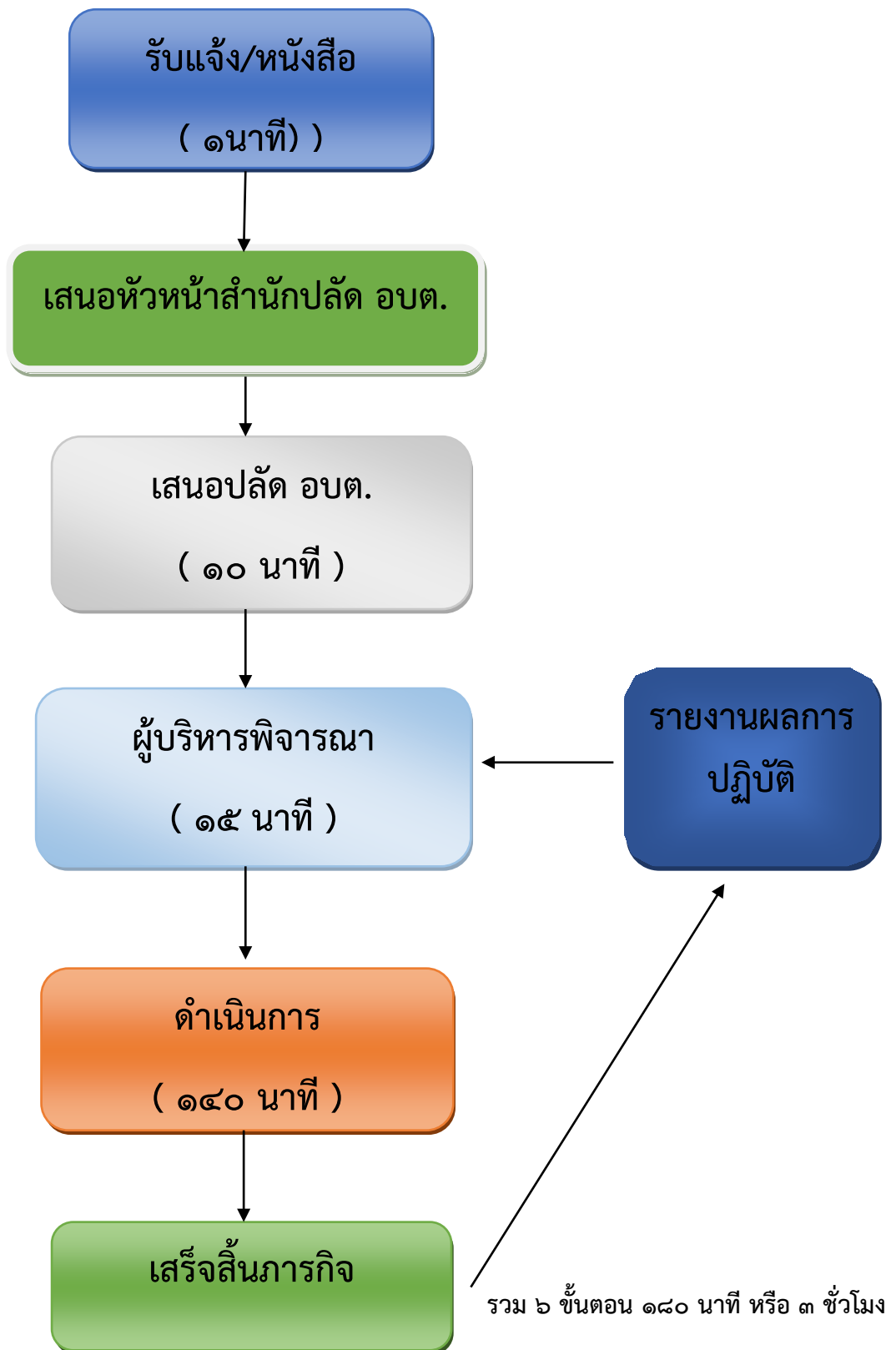
| หลักการปฏิบัติ | แนวทางปฏิบัติ |
|--|---|
| ๑. ตรวจสอบพื้นที่ประสบภัย | - สำรวจความเสียหายของพื้นที่ประสบภัยรวมทั้งบ้านเรือนของผู้เสียหาย |
| ๒. ตรวจสอบสภาพถนนที่ใช้เป็นเส้นทางอพยพ | - ตรวจสอบสภาพถนนและยานพาหนะ |
| ๓. แจ้งแนวทางการอพยพกลับให้ประชาชนได้รับทราบ | - ประชุมผู้เกี่ยวข้อง |
| ๔. ตรวจสอบความพร้อมของประชาชนในการอพยพกลับ | - จัดการประชุมที่สถานที่ที่ผู้อพยพพักอาศัย |
| ๕. ดำเนินการอพยพประชาชนกลับบ้านเรือน | - ชี้แจงในที่ประชุมและดำเนินการอพยพประชาชนกลับ |

ขั้นตอนการดำเนินงานด้านการช่วยเหลือเหตุสาธารณภัยฉุกเฉิน

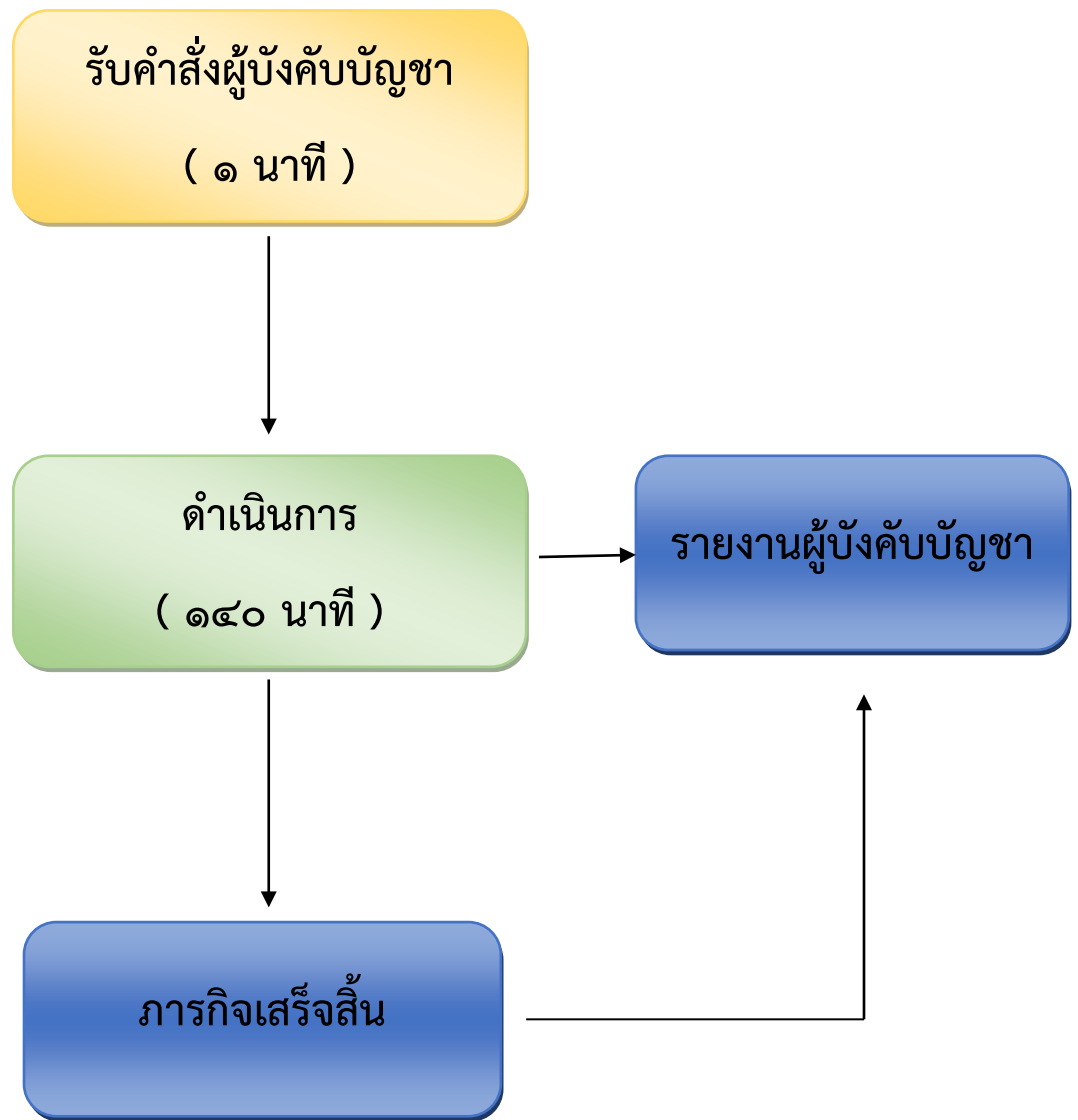


รวม ๔ ขั้นตอน ปฏิบัติทันทีที่ได้รับแจ้งเหตุ

ขั้นตอนการดำเนินงานสนับสนุนน้ำอุปโภค-บริโภค

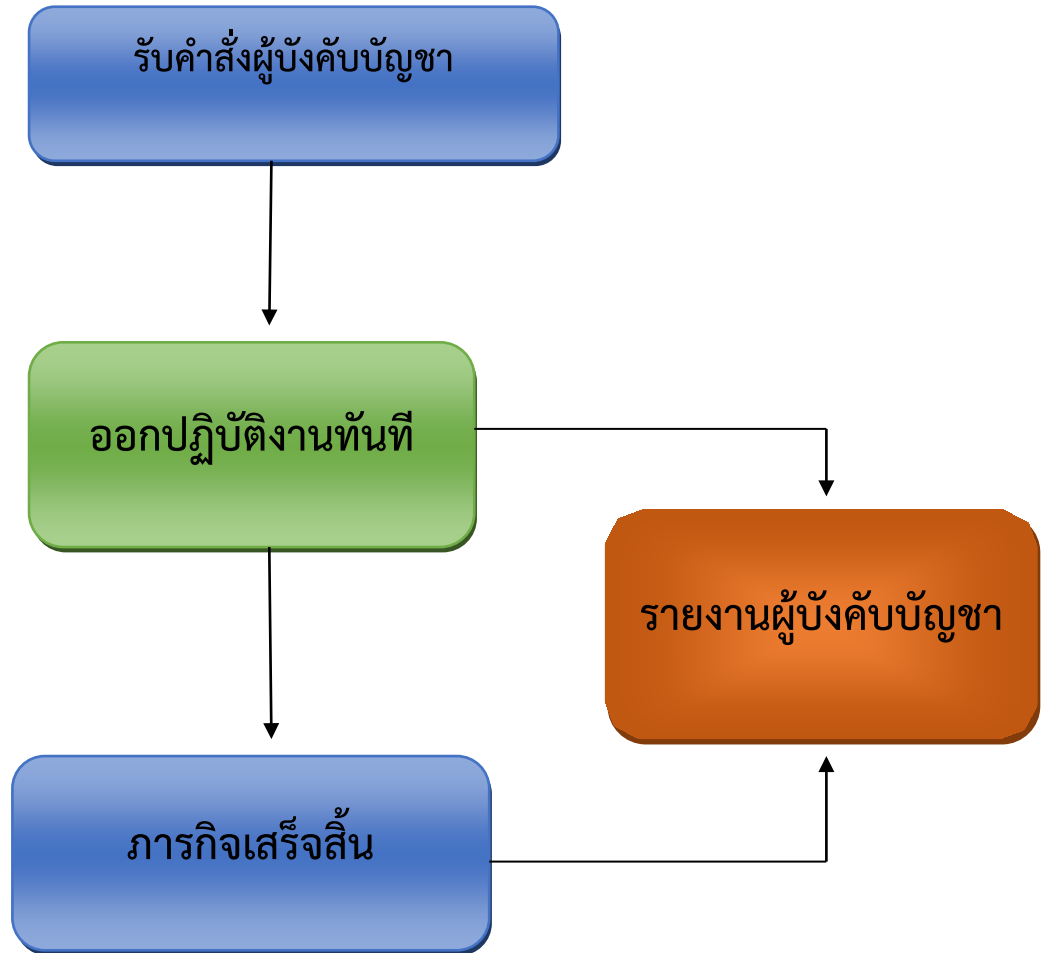


ขั้นตอนการปฏิบัติงาน พนักงานขับรถบรรทุกน้ำ
กรณีส่งน้ำ อุปโภค-บริโภค



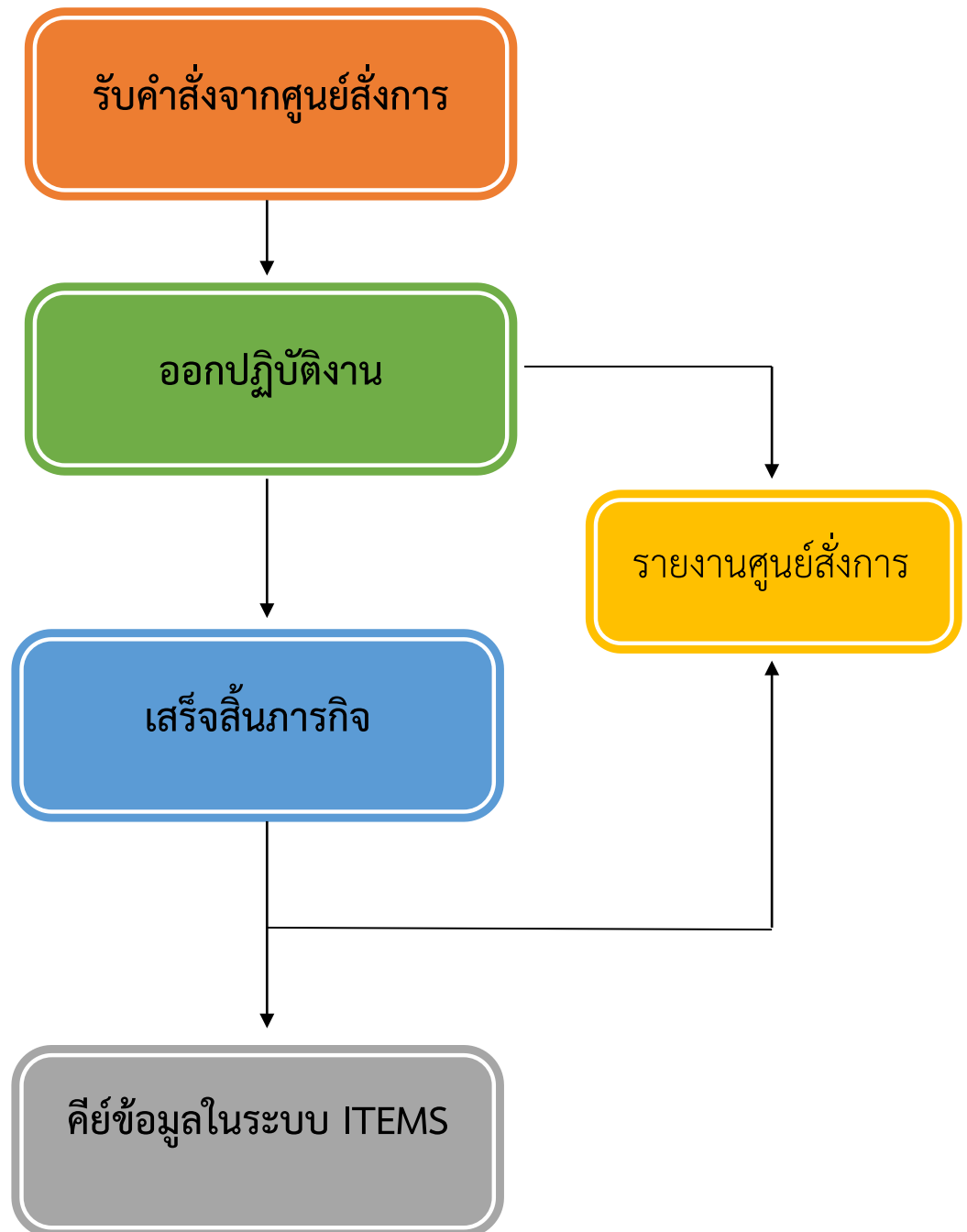
รวม ๓ ขั้นตอน ๑.๕๐ นาที่ หรือ ๒ ชั่วโมง ๓๐ นาที

ขั้นตอนการปฏิบัติงาน พนักงานขับรถบรรทุกน้ำ



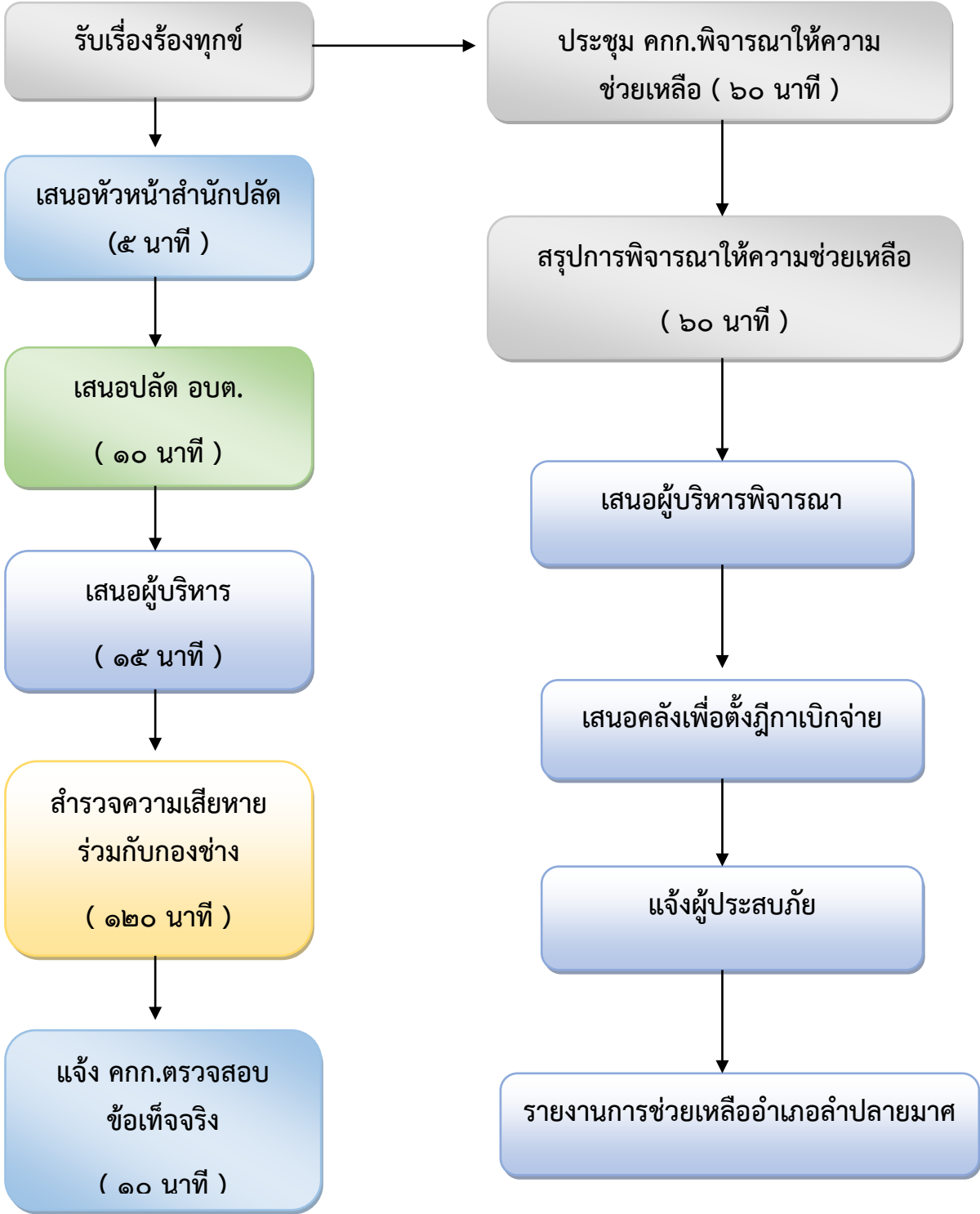
รวม ๓ ขั้นตอน ปฏิบัติทันทีที่ได้รับคำสั่งจากผู้บังคับบัญชา

ขั้นตอนการปฏิบัติงาน หน่วยปฏิบัติงานระบบแพทย์ฉุกเฉิน



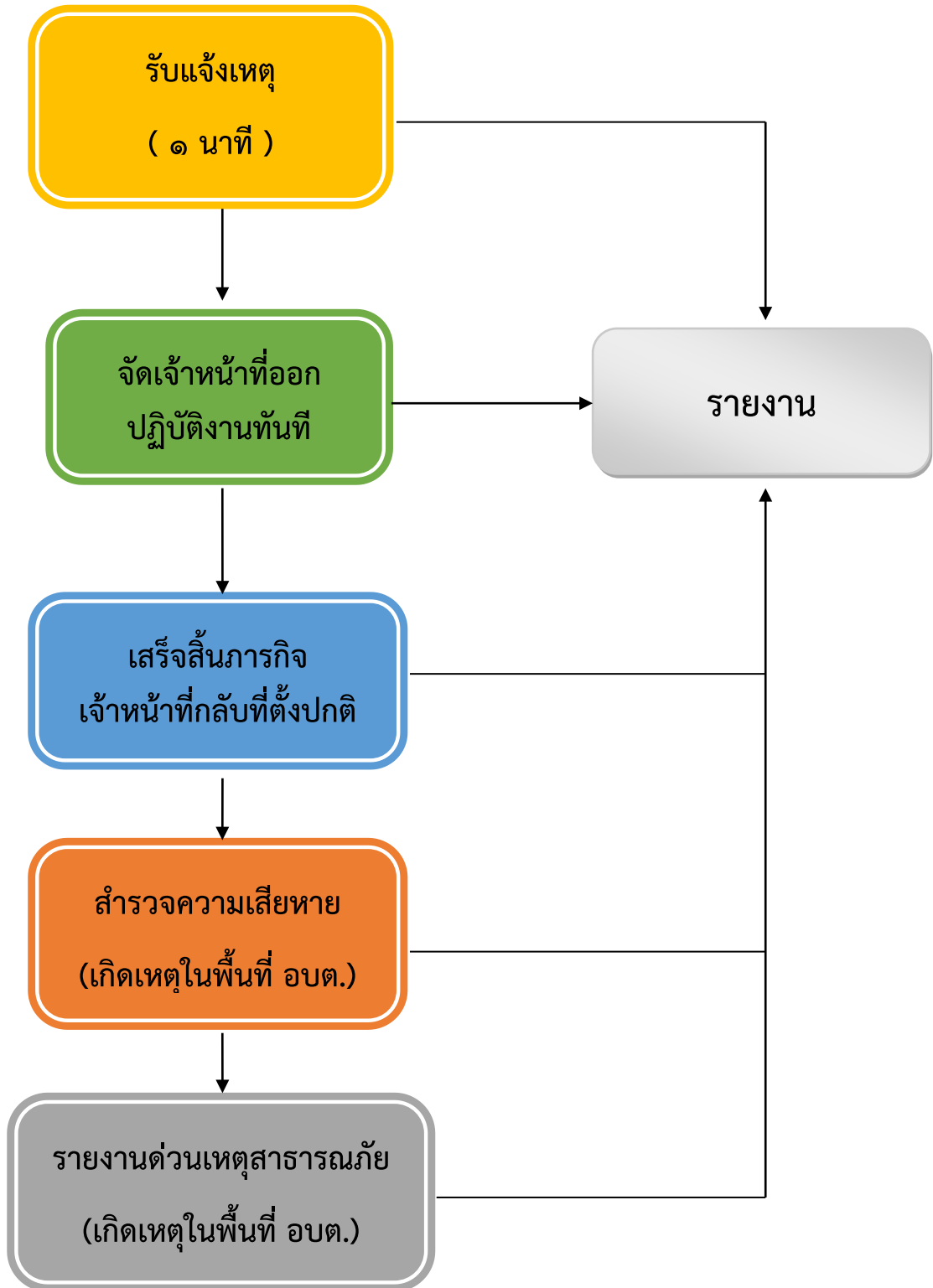
รวม ๔ ขั้นตอน ปฏิบัติทันทีที่ได้รับคำสั่งจากผู้บังคับบัญชา

๔ ขั้นตอนการปฏิบัติงานการช่วยเหลือเยียวยา



รวม ๑๒ ขั้นตอน รวมระยะเวลา ๙๐ วันนับตั้งแต่วันเกิดสาธารณภัย

ขั้นตอนการปฏิบัติงานการระงับเหตุ



รวม ๓ ขั้นตอน กรณีเกิดเหตุนอกพื้นที่ ๕ ขั้นตอน กรณีเกิดเหตุในพื้นที่รับผิดชอบ

ภาคผนวก

แบบรายงานเหตุด่วนสาธารณภัย

ความเร่งด่วนที่สุดที่ บร ๗๔๘๐๑ /

วันที่

เดือน

พ.ศ.

จาก นายกองค้การบริหารส่วนตำบลบ้านยาง

ถึง นายอำเภอลำปลายมาศ

๑. ชนิดของภัย

- อุทกภัย วัตภัย ภัยแล้ง อัคคีภัย ไฟป่า
 อากาศหนาว แผ่นดินไหวและอาครถล่ม สารเคมีและวัตถุอันตราย
 อุบัติเหตุ ทุ่นระเบิดกัระเบิด การป้องกันและการระงับทางอากาศ
 การก่อวินาศกรรม การอพยพประชาชนและส่วนราชการ
 อื่นๆ.....

๒. ความรุนแรงของภัย

- เล็กน้อย ปานกลาง รุนแรง

๓. ช่วงเวลาที่เกิดภัย

เริ่มต้นเมื่อ วันที่.....เดือน.....พ.ศ..... เวลา.....น.

สิ้นสุดเมื่อ วันที่.....เดือน.....พ.ศ..... เวลา.....น.

๔. สถานที่เกิดภัย เลขที่.....หมู่ที่..... ตำบลบ้านยาง อำเภอลำปลายมาศ จังหวัดบุรีรัมย์

๕. ราษฎรที่ประสบภัย

๕.๑ ราษฎรได้รับความเดือดร้อน.....คนครัวเรือน

๕.๒ บาดเจ็บ.....คน

๕.๓ เสียชีวิต.....คน

๕.๔ สูญหายคน

๕.๕ อพยพไปยังที่ปลอดภัย.....คน.....ครัวเรือน

๖. ความเสียหายเบื้องต้น

๖.๑ อาคารสิ่งปลูกสร้าง / บ้านเรือน.....แห่ง

๖.๒ พื้นที่และทรัพย์สินทางการเกษตร.....ไร่

๖.๓ สิ่งสาธารณประโยชน์ (เช่น ถนน ฝาย สะพาน ฯลฯ).....แห่ง

๖.๔ ประมาณความเสียหายเบื้องต้น.....บาท

๖.๕ อื่นๆ (ระบุ).....

๗. การบรรเทาภัยเบื้องต้น องค์การบริหารส่วนตำบลบ้านยาง

ได้ดำเนินการตรวจสอบเบื้องต้นแล้ว.....

๘. เครื่องมือ / อุปกรณ์ที่ใช้ รถดับเพลิง.....คัน รถบรรทุกน้ำ.....คัน

รถกู้ภัย.....คัน รถกู้ชีพ.....คัน รถบรรทุก.....คัน เรือ.....ลำ

เครื่องสูบน้ำ.....เครื่อง เครื่องมืออื่นๆ.....

๙. การดำเนินงานของส่วนราชการ อาสาสมัคร มูลนิธิในพื้นที่.....
- ส่วนราชการอื่น(ชื่อ).....
- ภาคเอกชน(ชื่อ).....

(ลงชื่อ).....ผู้รายงาน
(นายไสว ชาติศักดิ์)
นายกองค์การบริหารส่วนตำบลบ้านยาง

คำขอหนังสือรับรองกรณีผู้ประสพภัย หรือเจ้าของ หรือผู้ครอบครองทรัพย์สิน
ร้องขอหลักฐานเพื่อรับการสงเคราะห์หรือบริการอื่นใด

เขียนที่.....

วันที่..... เดือน..... พ.ศ.....

ข้อ ๑ ข้าพเจ้า..... อายุ..... ปี สัญชาติ.....

อยู่บ้านเลขที่..... ตรอก/ซอย..... ถนน.....

ตำบล / แขวง..... อำเภอ..... จังหวัด.....

หมายเลขโทรศัพท์.....

ในฐานะ ผู้ประสพภัย เจ้าของทรัพย์สิน ผู้ครอบครองทรัพย์สิน

ทายาทโดยธรรมของผู้ประสพภัย / เจ้าของทรัพย์สิน / ผู้ครอบครองทรัพย์สิน

ชื่อ.....

ผู้รับมอบอำนาจของผู้ประสพภัย / เจ้าของทรัพย์สิน / ผู้ครอบครองทรัพย์สิน

ชื่อ.....

ได้รับผลกระทบจากเหตุการณ์.....

เมื่อวันที่..... เดือน..... พ.ศ..... เวลา..... น.(ที่เกิดสาธารณภัย)

ได้รับความเสียหาย ดังนี้

(๑).....

(๒).....

(๓).....

.....

ข้อ ๒ ข้าพเจ้าขอยื่นคำขอต่อ.....

ขอให้ออกหนังสือ รับรองไว้เป็นหลักฐาน เพื่อ.....

.....

โดยได้แนบเอกสารหลักฐานประกอบการพิจารณา ปราบกฏดังนี้ (ใส่เครื่องหมาย/หน้าข้อความที่ต้องการ)

๑.หลักฐานแสดงสถานภาพการเป็นบุคคลธรรมดา หรือนิติบุคคลธรรมดา

๒. สำเนาบัตรประชาชน หรือสำเนาทะเบียนบ้าน หรือเอกสารอื่นใดที่ทางราชการออกให้สำเนาทะเบียน

พาณิชย์ (ถ้ามี)

๓. อื่นๆ.....

๔. นิติบุคคล

๕. สำเนาหนังสือรับรองนิติบุคคล

๖. สำเนาหนังสือบริคณห์สนธิ (ถ้ามี)

๗. สำเนาวัตถุประสงค์ของห้างหุ้นส่วน (ถ้ามี)

๘. อื่นๆ.....

๒. หลักฐานเอกสารแสดงสิทธิ

๓. หนังสือมอบอำนาจ (ถ้ามี)

๔. เอกสารสอบสวนพยาน (ถ้ามี)

๕. อื่นๆ.....

รวม.....ฉบับ ข้าพเจ้าขอรับรองว่าข้อความดังกล่าวข้างต้นเป็นความจริงทุกประการ

(ลงชื่อ).....ผู้ยื่นคำขอ
(.....)

คำเตือน ผู้ใดแจ้งความอันเป็นเท็จแก่เจ้าพนักงานมีความผิดมาตราประมวลกฎหมายอาญา มาตรา ๑๓๗
มาตรา ๒๖๗ และมาตรา ๒๖๘

หมายเหตุในกรณีผู้ประสพภัยหรือเจ้าของทรัพย์สิน หรือผู้ครอบครองทรัพย์สิน ถึงแก่ความตายหรือไม่สามารถ
ยื่นคำขอได้ด้วยตนเอง ให้ทายาทโดยธรรม ผู้จัดการมรดก หรือผู้มอบอำนาจของผู้นั้น แล้วแต่กรณีเป็นผู้ยื่นคำ
ขอ พร้อมแสดงหลักฐานการเป็นทายาท ผู้จัดการมรดก และการมอบอำนาจดังกล่าวด้วย

สำหรับเจ้าหน้าที่

ตรวจสอบแล้วครบถ้วนถูกต้อง

(ลงชื่อ).....ผู้ตรวจสอบ
(.....)

(ลงชื่อ).....ผู้รับรอง
(.....)

(ลงชื่อ).....ผู้รับรอง
(.....)



ที่ บร ๗๔๘๐๑/

ที่ทำการองค์การบริหารส่วนตำบลบ้านยาง
อำเภอลำปลายมาศ จังหวัดบุรีรัมย์ ๓๑๑๓๐

หนังสือรับรองผู้ประสบภัยประเภทบุคคลธรรมดา

หนังสือฉบับนี้ให้ไว้เพื่อรับรองว่า.....เกิดวันที่
.....เลขประจำตัวประชาชน / หนังสือเดินทางเลขที่...../
(ถ้ามี)ที่อยู่ผู้ประสบภัย บ้านเลขที่..... หมู่ที่..... ถนน..... ตำบลบ้านยาง อำเภอลำปลายมาศ
จังหวัดบุรีรัมย์รหัสไปรษณีย์ ๓๑๑๓๐ โทรศัพท์..... เป็นผู้ประสบภัยหรือได้รับผลกระทบ
จากเหตุการณ์..... (ระบุประเภทของสาธารณภัย
และสถานที่เกิดภัย)เมื่อวันที่..... ความเสียหายของผู้ประสบภัย ตามบัญชีความ
เสียหายแนบท้ายหนังสือรับรองของผู้ประสบภัยประเภทบุคคลธรรมดาฉบับนี้

ผู้ประสบภัยมีสิทธิ์จะได้รับการสงเคราะห์และฟื้นฟูจากหน่วยงานของทางราชการด้านใด ด้านหนึ่ง
หรือหลายด้านตามเงื่อนไข หลักเกณฑ์และแนวทางที่หน่วยงานนั้นกำหนด รายละเอียดตารางแสดง สิทธิ์ที่จะ
ได้จากทางราชการปรากฏตามแนบท้ายนี้

ให้ไว้ ณ วันที่..... เดือน..... พ.ศ.....

ลงชื่อ.....

(นายไสว ชาตศักดิ์)

นายกองค์การบริหารส่วนตำบลบ้านยาง